

15.5.2024

Vanhusneuvoston kokous

Aika	keskiviikko 15.5.2024 16.00-18.00	
Paikka	kunnanvirasto, valtuustosal	
Osallistujat	Erkki Häkkinen	Kuhmoisten Seniorit ry, puheenjohtaja
	Kaija Loippo	Eläkeliiton Kuhmoisten yhdistys ry
	Arja Korvenranta	SPR:n Kuhmoisten osasto, saapui klo 16.20
	Risto Ojala	Kuhmoisten kappeliseurakunta
	Jaakko Hännikäinen	Harmoisten kyläyhdistys ry
	Hannele Nikkinen	Pataveden-Torvelan kyläyhdistys ry
	Lea Sinivaara	Pihlajakosken kyläyhdistys ry
	Inkeri Haarla-Kettunen	Puukkoisten kyläyhdistys ry
	Päivi Sorri	Kuhmoisten Kehitysvammaisten tuki ry, poissa
	Sanna Luukkanen	Kuhmoisten kunta, sihteeri
	Muut kutsutut:	lähitoriohjaaja Elina Sihto / Pirkanmaan hyvinvointialue
Asiat	1. Kokouksen järjestäytyminen	
	Puheenjohtaja avasi kokouksen ja totesi läsnäolijat.	
	2. Esityslistan hyväksyminen	
	Hyväksyttiin kokouksen esityslista.	
	3. Edellisen kokouksen muistio	
	Hyväksyttiin edellisen kokouksen muistio.	
	4. Vieraana lähitoriohjaaja Elina Sihto / Pirkanmaan hyvinvointialue	
	Lähitoriohjaaja Elina Sihto esitteli Pirhan lähitoritoimintaa Kuhmoisissa. Esittelydiat ovat muistion liitteenä. Elina Sihdon työhuone löytyy terveysaseman päädyssä sijaitsevan, entisen tehostetun palveluasumisyksikön tiloista.	
	5. Kela -kyydit ja periaatteet	
	Inkeri Haarla-Kettunen esitteli Kelan korvaamien taksimatkojen periaatteista (ns. Kela-kyydit) vanhus- ja vammaisneuvoston jäsenille. Tietoa Kela -kyyteihin liittyen löytyy myös Kelan verkkosivuilta www.kela.fi/taksimatkat . Yhteenveto periaatteista on muistion liitteenä.	

6. Pirhan vanhusneuvoston kokoukset 9.4. ja 7.5.

Merkittiin Pirhan vanhusneuvoston kokousasiat tiedoksi. Pöytäkirjat löytyvät Pirhan verkkosivuilta www.pirha.fi/paatoksenteko/vaikuttamistoimielimet.

7. Vammaisten henkilöiden asiat ja Pirhan vammaisneuvoston kokoukset 3.4. ja 8.5

Merkittiin Pirhan vammaisneuvoston kokousasiat tiedoksi. Pöytäkirjat löytyvät Pirhan verkkosivuilta <https://www.pirha.fi/paatoksenteko/vaikuttamistoimielimet>

Keskusteluissa nostettiin esiin uudet nimikkeet "sosiaaliasiavastaava" ja "potilasasiavastaava", jotka olivat ennen "sosiaaliasiamies" ja "potilasasiamies".

8. Aloitteet

Pirjo Savijärven (Puukkoisten kyläyhdistys) aloite kokouksessa 20.3.2024: vanhus- ja vammaisneuvoston vierailut sivukylillä. Keskusteltiin käytännön toteutuksesta ja todettiin seuraava: Vanhus- ja vammaisneuvoston ne jäsenet, jotka ovat myös kyläyhdistyksen edustajia/aktiivitoimijoita voisivat kertoa kylillä järjestettävissä tapahtumissa vanhus- ja vammaisneuvoston toiminnasta ja osittain jakaa tietoa myös Pirhan palveluista.

9. Muut asiat

Päätettiin esittää Pirhan vanhusneuvostolle Lähitori-nimikkeen muutos esimerkiksi nimikkeeksi Terveystori tai Hyvinvointitori. Sihteeri vie asiaa eteenpäin.

Sovittiin, että vanhus- ja vammaisneuvostolla on edustus Kiepsaus kesään -tapahtuman yhteydessä järjestettävässä "Järjestötuvassa" Kuhmolan alakerrassa lauantaina 8.6. klo 10.00 - 13.00. Sihteeri kokoaa tapahtumassa esiteltävän ja jaettavan materiaalin. Sovittiin, että Arja Korvenranta noutaa materiaali perjantaina 7.6. kunnanvirastolta.

Vanhus- ja vammaisneuvosto on laatinut kokouksessaan 20.3.2024 aloitteen Pirhalle maastokelpoisen (neliveto) ensihoitoyksikön saamiseksi Kuhmoisiin. Merkittiin tiedoksi pelastusjohtaja Mika Kontion asiaan 14.5.2024 laatima vastaus, vastaus on muistion liitteenä.

Merkittiin tiedoksi projektitekniikko Reetta Poikosen laatima valmisteluvaiheen tilannekatsaus aloitteisiin "Esteetön uimaranta" ja "Päijännekodin sisäpiha".

Muutama vuosi sitten kunta on toimittanut kyläyhdistysten pyynnöstä kylille ilmoitustauluja (lasitetut). Toivottiin, että niiden kyläyhdistysten, joilla ei ole hyväkuntoisia ilmoitustauluja ja jotka toivoisivat niiden uusimista, olisi mahdollista saada kunnalta ilmoitustaulut (mm. Puukkoinen). Sihteeri vie toiveen tiedoksi tekniselle toimelle.

Kuhmolaan toivotaan kahta seniorituolia (korkeat tuolit). Sihteeri vie toiveen eteenpäin.

10. Seuraava kokous

Seuraava kokous pidetään 21.8.2024 klo 15.00 alkaen.

11. Kokouksen päättäminen

Puheenjohtaja päätti kokouksen klo 18.00.

Kuhmoisissa 15.5.2024



Sanna Luukkanen
sihteeri

Lähtörorit

Ennaltaehkäisevät palvelut ja neuvonta

Kuhmoisten lähtörorit
Vanhus ja vammaisneuvoston kokous 15.5.24
Kuhmoisten kunnanvirasto



Pirkanmaan
hyvinvointialue

Lähitorin perustehtävä

- Lähitorilla tarjotaan neuvontaa ja ohjausta kotona asumista tukevien ratkaisujen ja palveluiden osalta sosiaalihuoltolain 6§ ja vanhuspalvelulain 5§, 6§ ja 12 § mukaisesti.
- Lähitorin palvelut kohdennetaan ensisijaisesti henkilöille, joiden toimintakyky on laskenut, mutta jotka eivät vielä ole palvelujen piirissä. Lähitorin tehtävä on myös tukea osallisuutta tarjoamalla erilaisia osallistumisen muotoja.
- Tavoitteena on tukea asiakkaan itsenäistä elämää sekä ehkäistä ja myöhäistää asiakkaan hyvinvointialueen palveluiden tarvetta.
- Hyvinvointialueen ikäihmisten ja vammaisten palveluihin ohjautuminen tapahtuu lähitorin kautta.
- Lähitorilla tehdään yhdessä asiakkaan kanssa asiakkaan tilanteen alkukartoitus.
- Yhteistyö järjestöjen, kunnan, yhdistysten, 3. sektorin ja palveluntuottajien kanssa on keskeinen osa hyvinvoinnin ja terveyden edistämisen kokonaisuutta Lähitoreilla.



Kärki 1: Tärkeintä ihminen

Kärki 2: Yhdenvertaiset, ennaltaehkäisevät ja vaikuttavat palvelut

Kärki 3: Hyvinvoivat työntekijät

Kärki 4: Yhdessä yhteentoimiva hyvinvointialue

Hyvinvointialueen strategia ja strategian toimeenpano-ohjelma

2.1 Vahvat omaehtoiset ja ennaltaehkäisevät palvelut

- a) Luomme sisäisesti sekä ulkoisesti kuntien ja järjestöjen kanssa yhteisen **kyvyn tunnistaa** eriarvoisuuteen, terveyteen ja **hyvinvointiin liittyvät riskitekijät** ja segmentoida riskiasiakkaat
- b) **Otamme läheiset, omaiset ja kokemusasiantuntijat** vahvasti **mukaan** hoito- ja palvelukokonaisuuksien toteuttamiseen sekä mahdollistamme puolesta asiointiin
- c) Lisäämme terveysneuvontaa ja elintapaohjausta sekä vaikuttavaa hyvinvointiyhteistyötä **yhdessä kuntien ja järjestöjen kanssa**
- d) Vahvistamme mielenterveys-, päihde- ja sosiaalipalveluiden **matalankynnyksen tukea, ohjausta ja neuvontaa ja saatamme asiakkaat aktivoiviin palveluihin**
- e) **Lisäämme ja vahvistamme omaehtoisia toimintamalleja** erityisesti kansansairauksien paremmassa hallinnassa huomioiden sähköisten palvelukanavien mahdollisuudet

Pirkanmaan
hyvinvointialue

Pirkanmaan hyvinvointialueen ikääntyneiden hyvinvointisuunnitelma vuosille 2023-2026

1. Yksilöllisten hyvinvointia edistävien valintojen mahdollistaminen

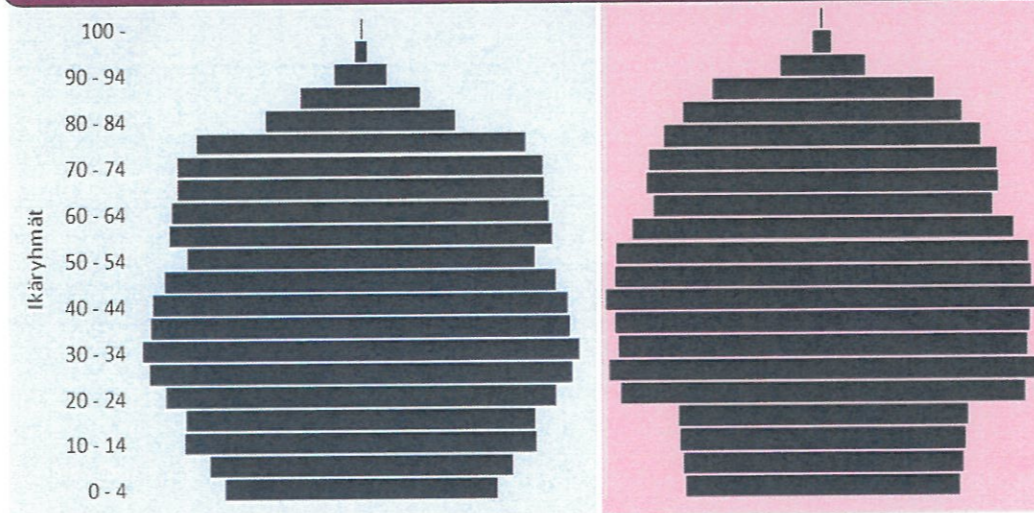
2. Liikkumisen ja aktiivisuuden edistäminen

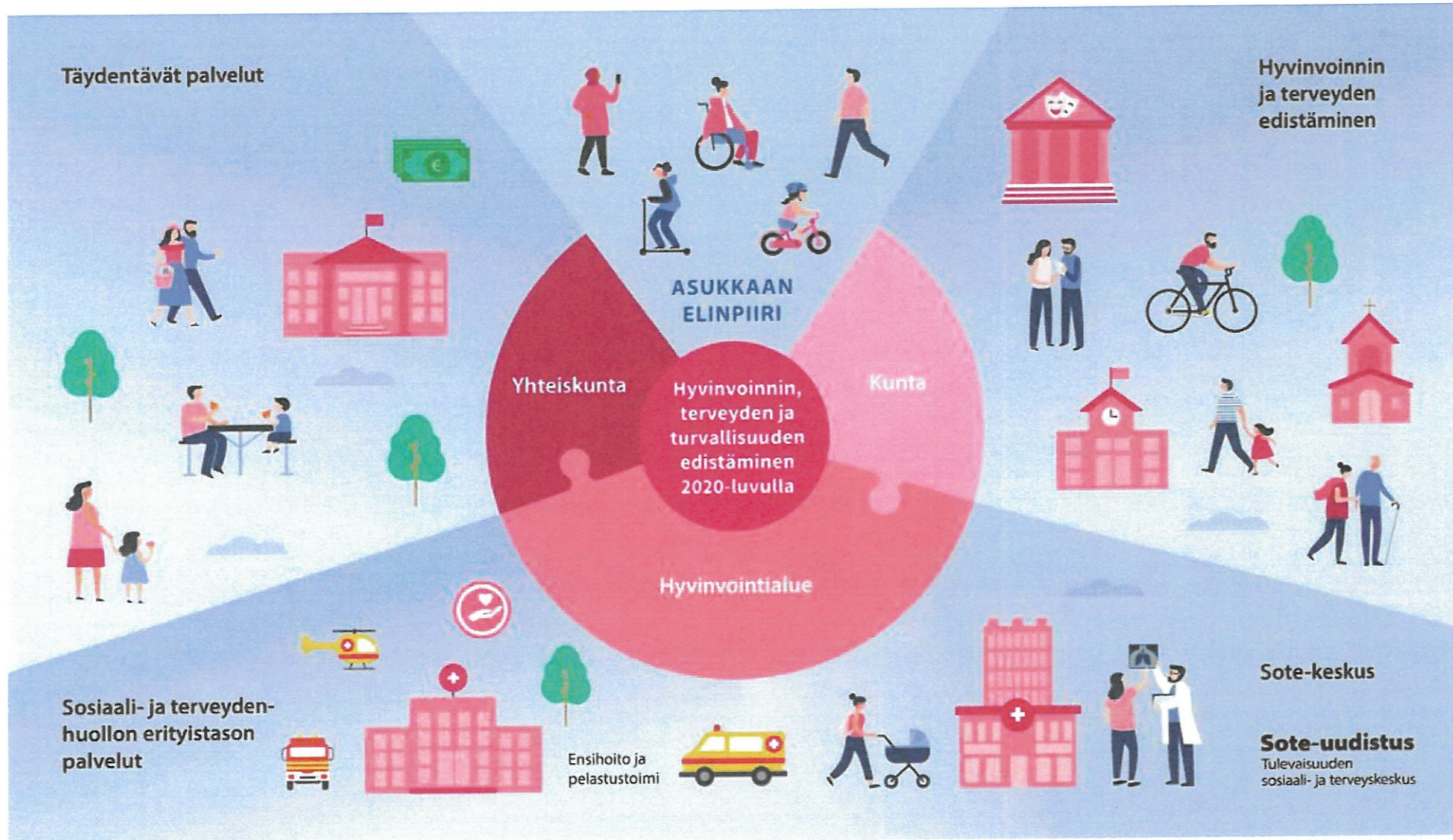
3. Mielen hyvinvoinnin edistäminen ja tukeminen

4. Osallisuuden ja yhteisöllisyyden lisääminen

5. Arjen turvallisuuden lisääminen ja hyvinvointia edistävä elinympäristö

Pirkanmaan ikäpyramidi vuonna 2023 ja vuonna 2035 (ennuste)





Pirkanmaan
hyvinvointialue



Lähitori
Arjen tukea ja kohtaamisia

PIRKANMAAN HYVINVOINTIALUEEN LÄHITORIT

LÄNTINEN PALVELUALUE

(palvelupäällikkö Tanja Mustajärvi)

Hämeenkyrö (5 pv/vko)
 Nokia (5 pv/vko)
 Ylöjärvi (5 pv/vko)
 Parkano-Kihniö (2 pv/vko)
 Sastamala-Punkalaidun (5 pv/vko)
 Ikaalinen (5 pv/ vko, ostopalvelu)

ETELÄINEN PALVELUALUE

(palvelupäällikkö Johanna Alanen)

- Urjala (1 pv/vko)
- Akaa (1 pv/vko)
- Vesilahti (1 pv/vko)
- Lempäälä (4 pv/vko)
- Valkeakoski (3 pv/vko)
- Kuhmoinen (joka 2.vko)
- Kangasala (4 pv/vko)
- Pälkäne (1 pv/vko)
- Luopioinen (1 pv/kk)



POHJOINEN PALVELUALUE

(palvelupäällikkö Marjut Takanen)

Tampere (5 pv/vko):

Pohjola	Pappilanpuisto
Pispa	Nekala
Lielähti	

Orivesi (3 pv/vko)

Ostopalvelut (6pv/vko):

Keinupuisto	Kyttälä
Kuusela	Taatala
KaukaharjuViola	
Tammela	Peurankallio
Orivesi	

Muut kunnat

Pirkkala 1pv/vko
 Mänttä-Vilppula-Juupajoki (3 pv/vko ostopalvelu)
 Virrat-Ruovesi (ei vielä toimintaa)

Ohjausta ja neuvontaa palveluista ja ratkaisuksista arjen tueksi

Kotitorilla ja lähitoreilla lisäksi palvelutarpeen ensiarviointia ja tarvittaessa ohjaus kokonaisvaltaiseen palvelutarpeen arviointiin ikäihmisten ja vammaisten palveluihin



Lähitori

Fyysinen/ kasvokkainen
Alueellinen kohtaamispaikka yhteistyössä kuntien, järjestöjen, 3. sektorin ja palveluntuottajien kanssa

Digilähitori

Neuvoja ja ohjausta kodin arkeen hyvinvoinnin tueksi, sähköisesti 24/7

Kotitori

Chat ja videopuhelu
Yhteydenottopyyntö lomake
Sähköposti
Puhelin

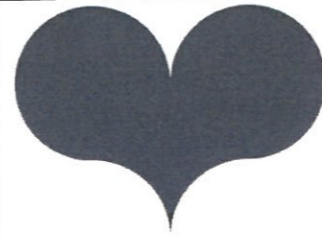
Kuvat: Recraft tekoäly



Digilähitori

- Digilähitorin rakenne on muodostettu käyttäjien tarpeiden näkökulmasta. Tarkoituksena on johdattaa käyttäjää luotettavan ja oikean tiedon ääreen Pirkanmaan hyvinvointialueen tai muiden tiedon ja palvelun tuottajien internetsivuille.
- Tällä hetkellä löydät sivustolta tietoa muun muassa seuraavista aihealueista:

Pirkanmaan
hyvinvointialue



Lähitori

Arjen tukea ja kohtaamisia

Digilähitori

Tervetuloa Pirkanmaan hyvinvointialueen Digilähitorille!

Digilähitori tuo Lähitoritoiminnan kaikkien saataville vuorokauden ympäri. Löydät Digilähitorilta neuvoja ja ohjeita hyvinvoinnin ja terveyden ylläpitoon, arjen pulmatilanteisiin sekä apua arkea helpottavien palvelujen ja palvelun tuottajien valintaan - aivan kuten miltä tahansa Lähitorilta.

Mikäli et löydä sivustolta riittävästi tietoa tarpeeseesi, voit aina ohjautua lähimmälle Lähitorille. Lähitoreilta saat maksutonta ohjausta ja neuvontaa ikääntyneiden ja vammaisten palveluihin sekä arkea askarruttaviin kysymyksiin liittyen. Voit tulla lähitorille itse tai yhdessä läheisen kanssa.

Digilähitorin ohjaus ja palvelut

Hyvinvointia joka päivä



Terveyttä joka päivä



Kulkemisen tueksi



Liikkuminen ja toimintakyky



Teknologia kotona asumisen tukena



Hyvinvoinnin ja terveyden (HYTE) edistämisen kumppanuusverkosto



Lähde: Anu Kallio 2023, Pirkanmaan hyvinvointialueen hyvinvoinnin ja terveyden edistämisen suunnitelma

Tietoa ja toimintaa mm: www.jarjestotpirkanmaa.fi, www.lahella.fi, www.mielenterveysseurat.fi/pirkanmaa/

**Pirkanmaan
hyvinvointialue**

Lähtörien toiminnassa erityinen huomio "ei vielä" palvelujen piirissä olevat ja omaishoitajat

- Omaishoidon tukeminen
- Toimintakyvyn ylläpitäminen
- Ravitsemusohjaus
- Mielenhyvinvointi
- Muistin tukeminen
- Ohjaus omaehtosiin palveluihin

Yhteistyössä terveyspalveluiden kanssa kansanterveystautien hoitotasapaino
-> Siirtää hyvinvointialueen palvelujen aloittamista



75-vuotta täyttäneistä Pirkanmaalaisista

n. 5 % on asioinut sähköisesti Sote-palveluissa

n. 10 % kokee yksinäisyyttä

n. 15 % kokee muistinsa huonoksi

n. 20 % käyttää liikaa alkoholia

n. 20 % käyttää sähköisiä palveluja terveydenhoidossa

n. 30 % on suuria vaikeuksia 500m matkan kävelyssä

n. 30 % kokee suuria vaikeuksia arkitoiminnoissa

n. 40 % kokee elämänlaatunsa hyväksi

n. 40 % käyttää internetiä sähköiseen asiointiin

n. 50 % kokee terveytensä keskitasoiseksi tai huonoksi

n. 50 % toimintarajoitteita terveysongelmien vuoksi

n. 70 % liikkuu liian vähän (liikuntasuositus)

n. 80 % on pitkäaikaissairaus tai terveysongelma

(Lähde: FinSote 2020 (THL); Terveysme.fi)





Pirhan nettisivuilta

- [Pirkanmaan lähitorien yhteystiedot](#)
- [Pirkanmaan lähitorit](#)
- www.pirha.fi/digilahitori
- [Lähitorien ohjelmat ja tapahtumat](#)
- [Tulevia tapahtumia - Pirkanmaan menot \(menoinfo.fi\)](#)



Kotitori
040 733 3949

**Pirkanmaan
hyvinvointialue**



Kuhmoisten lähitori

- Neuvonta ja ohjaus. Kuhmoisten terveysaseman tiloissa kerran viikossa
- Neuvonta ja ohjaus, sekä ryhmätoiminta ja tapahtumat. Joka toinen keskiviikko (parilliset viikot) Kuhmolassa klo 11.30-14

Yhteystiedot: Elina Sihto 044 4739 333

Sähköposti: etunimi.sukunimi@pirha.fi lähitori.kuhmoinen@pirha.fi

Lisätietoja:

Löydät kuukausittaiset tapahtumat ja Pirkanmaan lähitorien tiedot verkosta www.pirha.fi/lahitorit.

Tutustu digilähitorin sisältöön osoitteesta www.pirha.fi/digilahitori.



**Pirkanmaan
hyvinvointialue**

Kiitos!



**Pirkanmaan
hyvinvointialue**

Muistin tueksi; Yhteistyötapaamisin mukaan

- Paikkakuntainen ”tärkeät puhelinnumerot” listaus. Voit muokata sitä itse vastaamaan kohderyhmää. Löytyy intrasta: *työn tueksi – viestintä – logot ja mallipohjat – paikkakuntakohtaiset tärkeimpien puhelinnumeroiden koosteet* [Tays mediapankki - Asiointinumerot paikkakunnittain \(emmi.fi\)](#)
- Lähitorin tulostettava pitkä esite tai lyhyt esite. Löytyy etelän teams kansioista: esitteet
- Lähitori kuukausiohjelma
- Kotitorin esite
- Muuta ajankohtaista; esitteitä tulevista tapahtumista, yhteistyötempauksista, uusista yhteistyössä alkavista ryhmistä jne.
- Lähitorin heijastimia 😊

Matkakorvauksen määrä ja omavastuu

Voit saada Kelasta matkakorvausta, kun matkustat julkiseen tai yksityiseen terveydenhuoltoon ja matkan syy on

- sairaus
- raskaus
- synnytys
- kuntoutus ja sinulla on Kelan tai julkisen terveydenhuollon kuntoutuspäätös.

Omavastuu on enintään 25 euroa

Maksat yhdensuuntaisesta matkasta enintään 25 euron omavastuun. Kela korvaa sen ylittävät kustannukset. Jos matkasi maksaa vähemmän kuin omavastuun, maksat matkan koko hinnan.

Säilytä kuitti tai muu luotettava selvitys, josta näkyvät matkastasi aiheutuneet kustannukset (taksimattoista omavastuukuitti tai vastaava). Kela voi pyytää sinulta kuittia myöhemmin.

Jos matkustat omalla autolla, Kela korvaa 0,33 e/km siitä kustannusten osasta, joka ylittää omavastuun (25 e).

Kulkuneuvo

Saat korvausta edullisimman käytettävissä olevan matkustustavan mukaan. Yleensä juna tai linja-auto on edullisin, jos terveydentilasi mahdollistaa niiden käyttämisen ja julkisia liikenneyhteyksiä on käytettävissä.

Terveydentilastasi ja liikenneolosuhteista riippuen voit saada korvausta myös oman autolla ja taksilla tehdyistä matkoista.

Maksat kaikista matkoista omavastuun. [Lue lisää omavastuusta.](#)

Joukkoliikenne

Kun matkustat terveyskeskukseen, julkiseen sairaalaan tai Kelan järjestämään kuntoutukseen joukkoliikenteellä, et tarvitse matkakorvaushakemuksen liitteeksi erillistä todistusta terveydenhuollosta. Jos matkustat yksityiseen terveydenhuoltoon, tarvitset aina todistuksen terveydenhuollosta, (Todistus matkakorvausta varten, SV 67).

Kela korvaa matkan enintään julkisen liikenteen kertalipun hinnan mukaisesti. Jos olet käyttänyt sarjalippua, jaa sen hinta terveydenhuoltoon tekemiesi matkojen lukumäärällä.

Voit käyttää reittiopasta (kelareitit.digitransit.fi) matkasi suunnitteluun. Reittioppaasta näet matkan pituuden, matka-ajan ja sen, onko matkallasi käytettävissä julkista liikennettä.

Oma auto

Jos käytät omaa tai toisen omistamaa autoa, korvaus on 0,33 e/km.

Jos samalla kyydillä matkustaa useita henkilöitä samasta perheestä, korvaus haetaan yhden perheenjäsenen kustannuksina.

Kun matka yhteen suuntaan on alle 200 kilometriä, et tarvitse todistusta oman auton käytöstä. Kun matkustat omalla autolla terveydentilasi vuoksi, ja matka yhteen suuntaan on yli 200 kilometriä, tarvitset terveydenhuollon todistuksen siitä, että sinulla on oikeus oman auton käyttöön (Todistus matkakorvausta varten, SV 67).

Jos matkustat omalla autolla yli 200 kilometriä puutteellisten liikenneolosuhteiden vuoksi, kerro se korvaushakemuksessasi.

Yksityinen terveydenhuolto

Jos matkustat yksityiseen terveydenhuoltoon ja siellä saamasi hoito on Kela-korvattavaa, voit hakea matkakorvausta. Tällöin voit pyytää korvauksen hakemiseksi todistuksen terveydenhuollosta (Todistus matkakorvausta varten, SV 67). [Lue lisää Kela-korvauksista.](#)

Taksi

Voit saada korvauksen taksimatkasta, jos joudut käyttämään taksia terveydentilasi tai puutteellisten liikenneolosuhteiden vuoksi. Jos käytät taksia terveydentilasi vuoksi, tarvitset terveydenhuollon antaman todistuksen (Todistus matkakorvausta varten, SV 67). [Lue lisää taksimatkoista.](#)

Jotta Kela voi korvata matkan, matka pitää tilata alueellisesta tilausnumerosta. Jokaisessa maakunnassa on kaksi palveluntuottajaa, joilta Kelan korvaamat taksimatkat tilataan. Voit itse valita, kummalta tilaat matkasi [Katso Kela-taksin tilausnumerot.](#)

Jos käytät taksia puutteellisten liikenneolosuhteiden vuoksi, perustele taksin käyttö tilauspuhelun yhteydessä. Voit pysähtyä paluumatkalla hakemassa apuvälineitä terveyskeskuksesta tai sinulle määrättyjä lääkkeitä apteekista.

Korvaus vähennetään matkasi hinnasta taksissa ja maksat matkastasi vain omavastuusuuden. Se on enintään 25 e. Taksilla tehtyjen matkojen kustannukset kertyvät omavastuuseen automattisesti sen jälkeen, kun ne on käsitelty Kelassa. Niistä ei tarvitse hakea korvausta erikseen.

Matkaketju

Matkaketju on matka, joka on tehty vähintään kahdella kulkuneuvolla. Esimerkiksi osa matkasta on tehty linja-autolla ja osa Kela-taksilla, joka on tilattu alueellisesta tilausnumerosta. Tällöin kaikki matkasta aiheutuneet kustannukset lasketaan yhteen ja niistä vähennetään yksi omavastuu (25 e).

Taksimatkat

Voit saada korvauksen taksimatkasta, kun tilaat sen alueellisesta tilausnumerosta

- terveydentilasi tai
- puutteellisten liikenneolosuhteiden vuoksi.

Jokaisessa maakunnassa on 2 palveluntuottajaa. Voit itse valita, kummalta tilaat taksin.

Terveydentila

Jos joudut käyttämään taksia terveydentilasi vuoksi, tarvitset siitä terveydenhuollon antaman todistuksen (Todistus matkakorvausta varten, SV 67). Säilytä todistus itselläsi 6 kuukauden ajan. Jos terveydenhuollon edustaja tilaa alueellisesta taksien tilausvälityskeskuksesta paluumatkan terveydentilasi perusteella, erillistä todistusta ei tarvita. Tilauspuhelu vastaa todistuksella annettavia tietoja.

Jos olet toimittanut Kelaan terveydenhuollon antaman todistuksen pitkäaikaisesta oikeudesta taksin käyttöön (Todistus matkakorvausta varten, SV 67), et tarvitse uutta todistusta, kun matkustat julkiseen terveydenhuoltoon. Kun tilaat taksin, kerro puhelun yhteydessä, että sinulla on todistus.

Jotta voit saada korvauksen yksityiseen terveydenhuoltoon tehdyistä matkoista, siellä saamasi hoidon pitää olla Kela-korvattavaa. Tarvitset tästä terveydenhuollon antaman todistuksen (Todistus matkakorvausta varten, SV 67).

Puutteelliset liikenneolosuhteet

Jos joudut käyttämään taksia puutteellisten liikenneolosuhteiden vuoksi, sinun pitää kertoa se tilauspuhelun yhteydessä.

Jos osa matkasta on mahdollista matkustaa julkisella kulkuneuvolla, voit käyttää taksia siltä osalta matkaa, kun julkisia kulkuneuvoja ei ole käytettävissä tai odotusaika kulkuneuvon vaihdon vuoksi venyisi kohtuuttoman pitkäksi (yli 1 tunti).

Ahvenanmaalla on käytössä taksien valtakirjamenettely. Voit antaa todistuksen taksin käytöstä taksinkuljettajalle (Todistus matkakorvausta varten, SV 67).

Matkojen yhdistely

Tilaamassasi kuljetuksessa voi olla myös muita terveydenhuoltoon matkustavia asiakkaita.

Yhdistelyn vuoksi

- voit olla perillä terveydenhuollon yksikössä 1 tuntia ennen vastaanottoaikaasi
- voit joutua odottamaan paluukyydin 1 tunnin. Jos olet tilannut paluukyydin vähintään 1 tunti ennen paluuaikaa, sinun ei tarvitse varautua ylimääräiseen odotusaikaan
- matka-aikasi voi olla kaksinkertainen verrattuna suoraan taksimatkaan. Enintään se voi kuitenkin pidentyä 2 tunnilla.

Samaan kuljetukseen ei tule muita asiakkaita, jos olet saanut terveydenhuollosta todistuksen oikeudesta matkustaa yksin (Todistus matkakorvausta varten, SV 67).

Hoitopaikka

Saat yleensä korvausta matkasta hoitopaikkaan, joka sijaitsee omalla hyvinvointialueellasi. Matka yksityiseen terveydenhuoltoon korvataan, jos siellä saamasi hoito on Kela-korvattavaa tai sinulle on hoitoon hyvinvointialueen maksusitoumus tai palveluseteli.

Jos sinulla on hoitoon hyvinvointialueen maksusitoumus tai palveluseteli, matka korvataan sinne, mistä olet hoidon saanut.

Jos menet Kelan järjestämään kuntoutukseen, Kela korvaa matkakulut yleensä sinne, missä kuntoutus järjestetään. Matkakulujen korvaamiseen liittyvät asiat selvitetään kuntoutuksen hakemisen yhteydessä. Jos kuntoutuksen matkakulujen korvaamiseen liittyy rajoitteita, se kerrotaan sinulle kuntoutuspäätöksessä.

Julkinen terveydenhuolto

Jos menet oman hyvinvointialueesi hoitopaikkaan, matka korvataan sinne, mistä olet hoidon saanut.

Jos olet valinnut hoitopaikan oman hyvinvointialueesi ulkopuolelta terveydenhuollon valinnanvapauden perusteella, matka korvataan seuraavasti:

- **Matka perusterveydenhuoltoon** korvataan enintään sen mukaan, mitä se maksaisi oman hyvinvointialueesi sote-keskukseen, josta on saatavilla kattavat terveyspalvelut.
- **Matka erikoissairaanhoidon** korvataan enintään sen mukaan, mitä se maksaisi oman hyvinvointialueesi mukaiseen yliopistosairaalaan.

Yksityinen terveydenhuolto

Saat yleensä korvauksen matkasta yksityiseen terveydenhuoltoon, jos siellä saamasi hoito on [Kela-korvattavaa](#). Poikkeuksellisesti saat korvauksen matkasta myös silloin, kun lääkäri tekee vastaanotolla toimenpiteen, joka liittyy sairauden hoitoon. Tällainen toimenpide voi olla esimerkiksi luomen poisto tai pienten lasten korvien putkitus.

Jos sinulla on hoitoon **hyvinvointialueen maksusitoumus** tai **palveluseteli**, saat aina matkastasi korvauksen.

Jos menet omalla hyvinvointialueellasi sijaitsevaan yksityiseen hoitopaikkaan, matka korvataan sinne, mistä olet saanut hoidon. Jos menet oman hyvinvointialueesi ulkopuolella sijaitsevaan yksityiseen hoitopaikkaan, matka korvataan seuraavasti:

- **Matka yksityisen yleislääkärin tai hammaslääkärin** vastaanotolle korvataan enintään sen mukaan, mitä se maksaisi oman hyvinvointialueen kattavat terveyspalvelut tarjoavaan sote-keskukseen.
- **Matka yksityisen erikoislääkärin tai erikoishammaslääkärin** vastaanotolle korvataan enintään sen mukaan, mitä se maksaisi oman hyvinvointialueen mukaiseen yliopistosairaalaan.

Kela ei korvaa esimerkiksi seuraavia matkoja:

- ennaltaehkäisevään hoitoon tehdyt matkat, esimerkiksi rokotus-, seulonta- ja terveystarkastusmatkat
- pelkkä hoitotarvikkeen hakeminen
- erikseen apteekkiin tehdyt matkat
- apuvälineen tai näytteen kuljettaminen ilman asiakasta
- päivittäiset koulumatkat Kelan myöntämään kuntoutukseen
- julkisessa laitoshoidossa olevien potilaiden matkat
- vammaispalvelu- ja sosiaalihuoltolain mukaiset matkat
- kouluterveydenhuoltoon ja -tapaturmaan liittyvät matkat
- kehitysvammalain mukaiset matkat (esim. kehitysvammalaitosten neuvoloihin).

Kaikki matkat kerryttävät vuosiomavastuuta eli matkakattoa

Jos itse maksamasi matkakustannukset ylittävät kalenterivuoden aikana 300 euroa, et maksa loppuvuoden matkoistasi mitään. Tähän 300 euron vuosiomavastuuseen lasketaan mukaan yksittäisten matkojen omavastuut ja niitä pienemmät kustannukset. [Voit tarkistaa matkakustannusten omavastuukertymän OmaKelasta](#). Valitse ensin Omat etuudet. Näet matkojen omavastuukertymän kohdasta Lääkekatto ja matkakatto sekä muut sairaanhoitokorvausasiat.

Jos teet matkan omalla autolla tai julkisilla kulkuvälineillä, muista hakea korvausta myös omavastuuta pienemmistä matkakustannuksista. Myös ne kerryttävät vuosiomavastuuta. Korvaus täytyy hakea 6 kuukauden kuluessa siitä, kun matka on tehty.

Taksilla tehtyjen matkojen kustannukset kertyvät omavastuuseen automattisesti sen jälkeen, kun ne on käsitelty Kelassa. Niistä ei tarvitse hakea korvausta erikseen.

Kun vuosiomavastuu on täyttynyt

Vuoden 2023 alusta alkaen Kela ei enää lähetä erillistä korttia (ns. matkakattokortti) osoituksena vuosiomavastuun (300 e) täyttymisestä.

Kela seuraa vuosiomavastuun täyttymistä ja välittää tiedon vuosiomavastuun täyttymisestä Kela-taksien tilausvälityskeskukselle. Tällöin taksinkuljettaja ei peri maksua matkastasi loppuvuoden aikana. [Tarvitset silti todistuksen, että sinulla on oikeus taksin käyttöön](#).

Jos sinulta peritään matkasta omavastuu, vaikka vuosiomavastuusi olisi täyttynyt, Kela palauttaa liikaa perityt omavastuut sinulle ilman erillistä hakemusta.

Lisätietoja: kela.fi > [Henkilöasiakkaat](#) > [Sairastaminen](#) > [Matkakorvaukset](#)

14.05.2024

Asian tunnus 7945/2024
Julkinen

Kuhmoisten vanhus- ja vammaisneuvosto

Kuhmoisten vanhus- ja vammaisneuvosto on kokouksessaan 20.3.2024 käsitellyt Kuhmoisten kunnan alueella toimivan ensihoitoyksikön maastokelpoisuutta ja tehnyt asiaa koskevan aloitteen Pirkanmaan hyvinvointialueelle.

Neuvosto esittää huolensa Kuhmoisten ambulanssin maastokelpoisuudesta. Aloitteen mukaan Kuhmoisten kunnan alueella on esiintynyt tilanteita, joissa ambulanssin kohteeseen pääsy on ollut haastavaa huonojen tieolosuhteiden vuoksi, koska ajoneuvo ei ole ollut soveltuva keuhkoihin maasto-/tieolosuhteisiin. Vanhus- ja vammaisneuvosto esittää aloitteenaan Pirkanmaan hyvinvointialueelle, että Kuhmoisiin osoitettaisiin nelivetoinen ambulanssi haastavien maasto-/tieolosuhteiden vuoksi.

Kuhmoisten ensihoitopalvelun tuotanto on kilpailutettu aikajaksolle 1.12.2024 - 31.12.2026. Palveluntuottajaksi Kuhmoisten asemapaikalle valittiin Oriveden sairausautopalvelu ky. Valitettavasti kilpailutuksessa ei asetettu ajoneuvolle ehdotonta vaatimusta nelivetoisuudesta, eikä hyvinvointialueella siten ole mahdollisuutta vaikuttaa Kuhmoisten yksikön ominaisuuksiin nykyisellä sopimuskaudella.

Tarvittaessa viranomaiset kuitenkin tukevat ensihoidon yksityistä palvelutuotantoa mm. vaikeissa olosuhteissa, jolloin esimerkiksi kiireellisissä tehtävissä hyvinvointialueen pelastuspalveluiden ajoneuvokalusto ml. maastoajoneuvot ovat käytettävissä.

Kuhmoisten vanhus- ja vammaisneuvoston esitys tullaan huomioimaan mahdollisen seuraavan kilpailutuksen valmistelussa.

Tampere 14.5.2024

Mika Kontio, pelastusjohtaja

Asiakirja on sähköisesti allekirjoitettu asianhallintajärjestelmässä. Pirkanmaan hyvinvointialue 15.05.2024 klo 10:15. Allekirjoituksen oikeellisuuden voi todentaa kirjaamosta.

